

Prise en main de Sextant 6 : exercices de formation

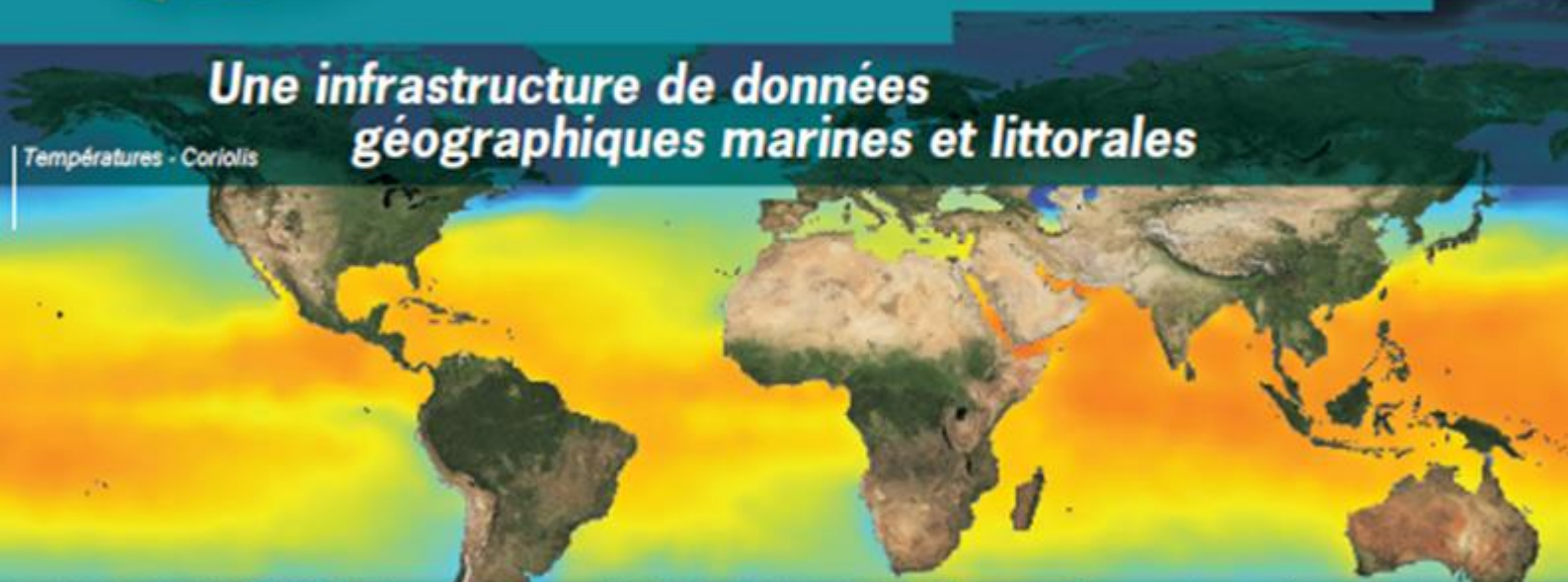
Mutualisation
Valorisation
Pérennisation
Interopérabilité



Sextant

Une infrastructure de données
géographiques marines et littorales

Températures - Coriolis



Ortho littorale 2010



Sédimentologie



Photo aérienne ancienne



Modèle numérique de terrain



Biodiversité

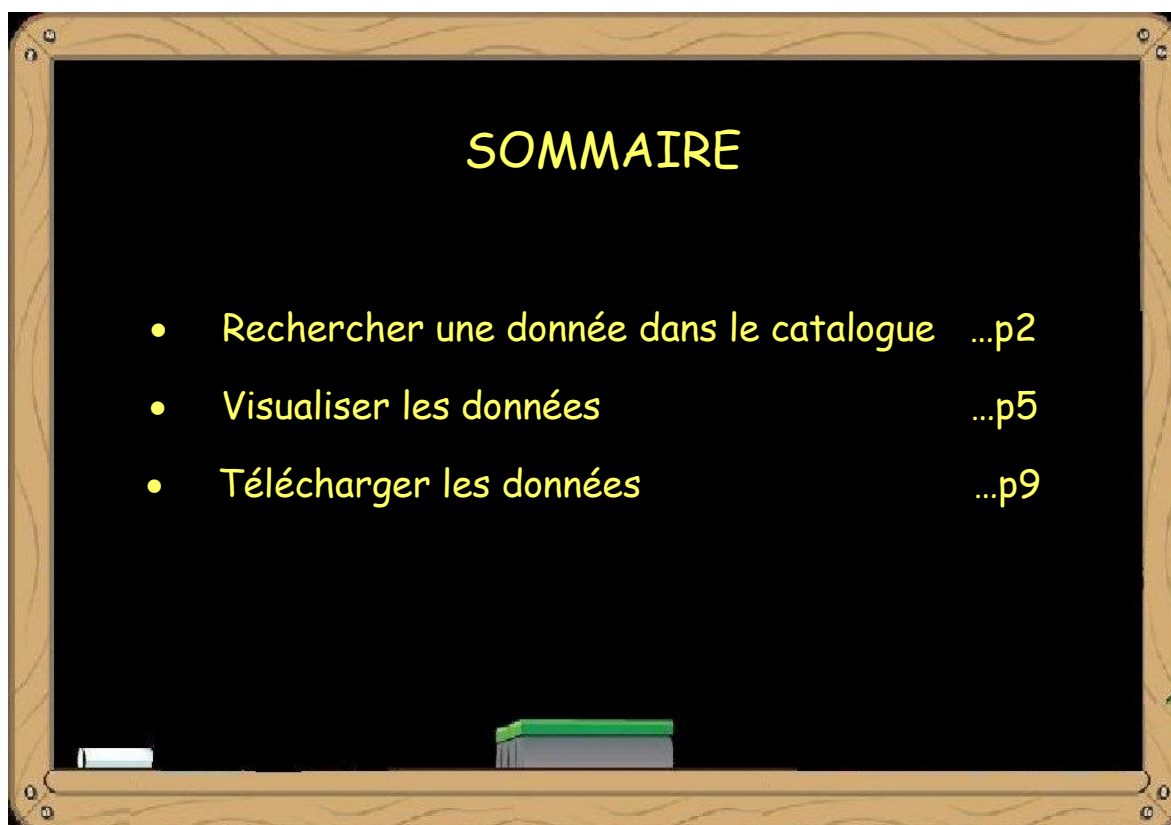
Objectif

Ce document est un support de formation. Il est destiné aux utilisateurs et futurs utilisateurs de Sextant souhaitant apprendre à utiliser l'outil.

Il est important de s'aider du guide d'utilisation de Sextant pour répondre aux questions.

Pré-requis

- Avoir suivi la formation théorique sur les trois modules de Sextant
- Disposer d'un navigateur internet à jour. Chrome est le navigateur qui fonctionne le mieux avec Sextant mais Mozilla Firefox et Internet Explorer peuvent aussi être utilisés
- La possession d'un compte Extranet Ifremer n'est pas obligatoire pour ces exercices



Liens et adresses utiles :

- Adresse de Sextant : sextant.ifremer.fr – Pages [Catalogue](#) et [Carte](#)
- Contact de l'équipe Sextant : sextant@ifremer.fr

Utiliser l'adresse suivante pour réaliser les exercices de cette formation :

<http://sextant.ifremer.fr/fr/geoportail/sextant#/search?from=1&to=20>

PARTIE 1 : RECHERCHER UNE DONNEE DANS LE CATALOGUE

- La recherche sans mot-clé se lance automatiquement. Combien de résultats obtenez-vous ?

.....
Remarque : C'est le nombre total de métadonnées visibles par le grand public.

- Combien y a-t-il de données visualisables ?

-
- Combien y a-t-il de données téléchargeables ?

-
- Lancer une nouvelle recherche avec le **mot-clé** « bathymétrie ». Combien de résultats obtenez-vous ?

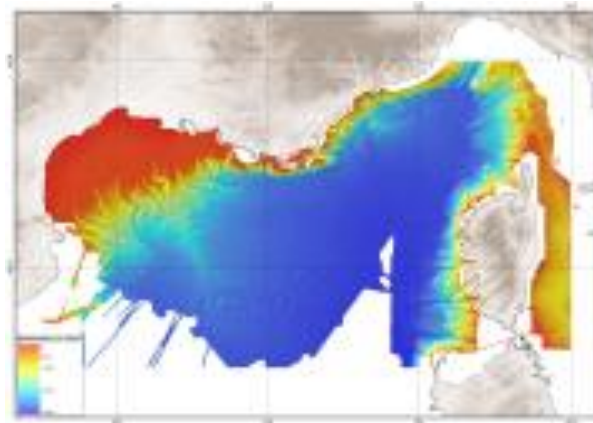
-
- Lancer une troisième recherche en gardant le **mot-clé** « bathymetrie », et en limitant la recherche à **une emprise géographique** englobant la Corse. Combien de résultats obtenez-vous ?

.....
Remarque : Utiliser l'option de filtre 'complètement à l'intérieur'.

- Effacer les filtres de votre recherche

Recherche d'informations dans la fiche de métadonnée « Bathy-morphologie de la ZPE Méditerranée (édition 2010, résolution 250m) ».

- Quelles sont les **coordonnées** de l'emprise de cette donnée ?



- Quels sont les noms des contacts sur cette donnée ?

.....

- Effacer les filtres de votre recherche
- Lancer une recherche libre sur le mot « CATDS ». Combien obtenez-vous de résultats ?

.....

- Quelle est la particularité que vous observez dans la vue « Aperçu » de ces fiches ?

.....

- Effacer les filtres de votre recherche
- Lancer une recherche qui ne tienne compte que des données présentes dans le **catalogue** « Granulats marins ». Combien de résultats obtenez-vous ?

.....

Remarque : Les listes 'Thèmes Sextant', 'Thèmes Inspire', 'Mots-clés', 'Contact de la ressource' et 'Années' se sont adaptées au contenu de ce catalogue.

- Affiner cette recherche en limitant la liste des fiches aux données de l'année 2012. Combien de résultats obtenez-vous ?

.....

- Sur cette liste de résultats, quelle fiche de métadonnée a été **mise à jour** le plus récemment ?

.....

- Quel est le système de référence utilisé par cette couche d'information (code EPSG) ?

.....

Pour cette dernière partie, on va regarder les liens qui peuvent exister entre des fiches.

- Lancer une recherche pour trouver la fiche intitulée « Marégraphe »
- Quelle est la nature des 5 fiches qui lui sont associées ?

.....

- On souhaite maintenant connaître le nombre de fiches de métadonnées, tous catalogues confondus, traitant de la **thématique Sextant** « Milieu biologique - Habitats » ?
-

- Affiner la recherche précédente en rajoutant la **thématique Inspire** « Ortho-imagerie » ?
-

- Quelle métadonnée est associée à la fiche « Vitalité corallienne hyperspectrale 2009 - côte ouest de la Réunion » ? Quelle est la nature de la relation entre ces 2 fiches ?
-

- Ouvrir puis exporter cette fiche au format pdf.

PARTIE 2 : VISUALISER LES DONNEES

Avant d'ajouter des données depuis le Catalogue, vous pouvez vous rendre sur l'onglet **Carte** afin de comprendre le fonctionnement de l'outil.

Une liste déroulante permet de modifier la couche de fond de carte



Remarque : La précision de la couche « Sextant » s'adapte en fonction du seuil de zoom. Vous pouvez faire le test en zoomant sur le trait de côte de la France ou de la Martinique par exemple. De même en dessous d'une certaine échelle, la bathymétrie de la couche n'est plus affichée.

Vous allez maintenant pouvoir ajouter des couches depuis le Catalogue de Sextant. Effacer la recherche précédente et ajouter une par une les couches suivantes :

Données vecteur :

- « Ports (version SIH) »
- « Lieux d'observation et de surveillance du réseau REPHY » Dans la liste déroulante choisir « REPHY – Surveillance des phycotoxines »
- « Carte des habitats du site Natura 2000 « Posidonies de la Côte des Albères » Phase I : Inventaire et analyse de l'existant » Dans la liste déroulante choisir « Posidonies »
- « Localisation des prélèvements géologiques et biologiques marins »

Donnée raster :

- « Photos anciennes - Languedoc Roussillon de 1935 à 1942 ». Dans la liste déroulante choisir « De Port la Nouvelle à Sète 1935 »

Donnée Modèle Numérique de Terrain (MNT) :

- « BATHYMETRIE : MNT Hydrorun à 100m pour les 6 modèles de rang 3 autour de l'île de La Réunion » Dans la liste déroulante choisir « St Denis »

Les 6 couches de données sont désormais ajoutées dans la **Carte**.

- Ouvrir la fenêtre « Couches » pour obtenir la vue ci-dessous



- Les 6 couches sont rangées par thème. Combien d'entre elles sont classées dans les « Activités humaines » ?
.....

- Ouvrir la fiche de métadonnée de la couche « REPHY Phycotoxines » directement depuis la Carte
- Faire un zoom sur l'**emprise** de la couche des posidonies.

Indice : Pour éviter d'utiliser les outils de déplacement sur la carte, il existe un raccourci dans l'outil de gestion des couches affichées.

- En vous aidant de la légende de la couche, indiquer à quel type de posidonie correspond la couleur orange ?

.....
Remarque : si besoin, vous pouvez désélectionner l'affichage des autres couches

- Quelle est la source de cette donnée ?

-
- Pour améliorer le rendu des couches dans la carte, alterner l'utilisation des différents fonds cartographiques.
 - Supprimer de la carte la couche des posidonies
 - Les points noirs que l'on voit apparaître sont les ports issus de la couche du SIH. Interroger cette couche des ports afin d'obtenir la **donnée attributaire** associée. A quelle « sous zone » appartiennent tous les ports corses ?

-
- Sur la couche des prélèvements géologiques et biologiques «BIGOOD - Sampling operations » filtrer pour n'afficher à l'écran que les données :
 1. de carottage
 2. acquises à partir de l'Atalante
 3. au large des KerguelenCombien de prélèvements obtenez-vous ?

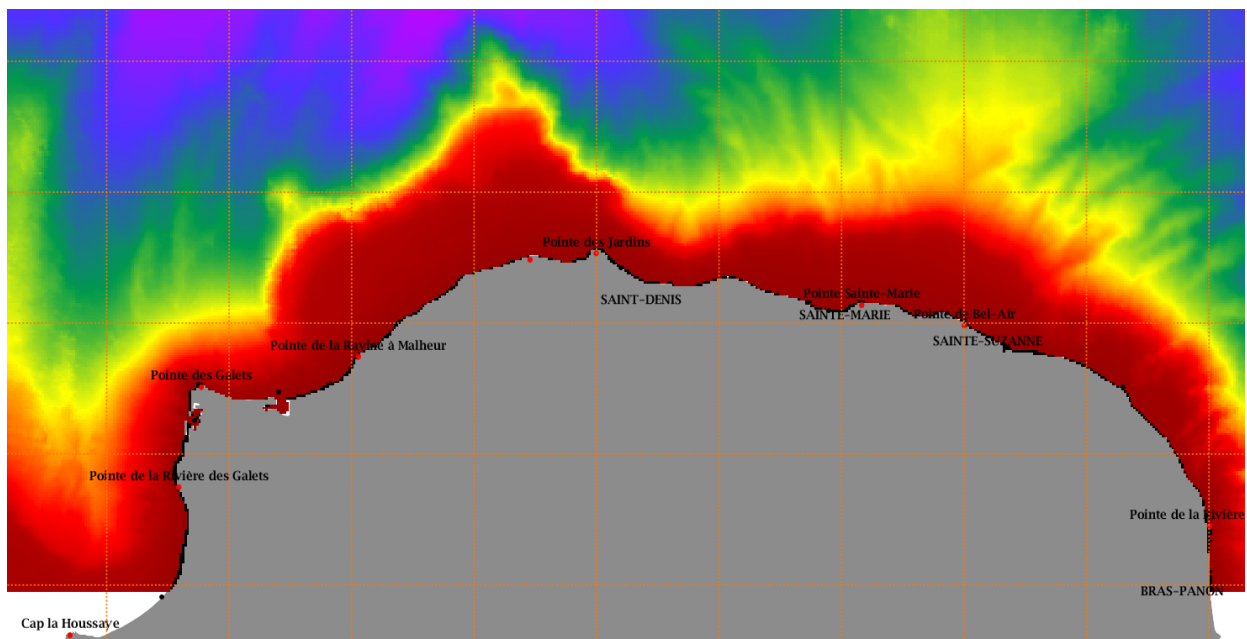
- Consulter la table des résultats et l'exporter au format .csv
- Se rendre sur la donnée « *Bathymétrie - Saint Denis* ». Dans les paramètres avancés de la couche, sélectionner le style 'boxfill/ferret' puis réaliser plusieurs transects sur le MNT.
- Comme pour la couche des ports, vous pouvez **interroger** la couche afin de connaître la profondeur en chaque point du MNT.
- Jouer sur la transparence de cette couche
- Ajouter les graticules à la carte
- Remettre le fond de carte « **Sextant** »

- Ajouter à votre carte la donnée « Toponymie » issue du service WMS du SHOM

URL du service WMS : <http://services.data.shom.fr/INSPIRE/wms/r?>

- Imprimer la carte en renseignant un titre.
- Sauvegarder le contexte de votre carte afin de pouvoir l'ouvrir lors d'une nouvelle session.

Exemple de carte à la Réunion :



- Ouvrir la rubrique « Annotations » et créer quelques annotations sur la carte. Enregistrer votre fichier au format json.

- Réinitialiser la carte

PARTIE 3 : TELECHARGER LES DONNEES

L'ajout de couche à télécharger se fait depuis le **Catalogue** ou depuis la **Carte** (nouveau de la version 6).

- Lancer le téléchargement pour des couches suivantes :
 - Carte des habitats intertidaux du site Natura 2000 FR5300029 - Golfe du Morbihan (2002)
 - Nature des fonds : pourcentage de sable, algues, corail, herbier et composition colorée (Sable/Algues/Corail) - côte ouest de La Réunion (Choisir la composition colorée...)
 - Peuplements et types de fonds de la baie de Tizzano (Corse)

Une fois ces opérations lancées, voici le résultat dans le Panier :

The screenshot shows a web interface with a dark blue header containing 'CATALOGUE', 'CARTE', 'MES TÉLÉCHARGEMENTS (3)', and a 'TÉLÉCHARGER' button. Below the header, three items are listed in a light blue container:

- Item 1:** 'Peuplements et types de fonds de la baie de Tizzano (Corse)' with ID 'SINP_RSP_CORSE_TIZZANO_P'. It shows a small map of Corsica with a red rectangle. Projection: 'Geographique - Datum WGS84', Format: 'Shapefile'.
- Item 2:** 'Carte des habitats intertidaux du site Natura 2000 FR5300029 - Golfe du Morbihan (2002)' with ID 'IFR_NATURA2000_ZSC_GMO_P'. It shows a map of the Morbihan Gulf with a red rectangle. Projection: 'Geographique - Datum WGS84', Format: 'Shapefile'.
- Item 3:** 'Nature des fonds : pourcentage de sable, algues, corail, herbier et composition colorée (Sable/Algues/Corail) - côte ouest de La Réunion' with ID 'Composition colorée (Sable/Algues/Corail) - 2009'. It shows a map of Réunion with a red rectangle.

Avant de cliquer sur le bouton télécharger, vous pouvez définir les paramètres d'extraction des couches : projection, format et zone géographique.

- Choisir le système de projection Geographique - Datum WGS84 et le format ESRI Shapefile pour toutes les couches où cela est possible.
- Lancer le téléchargement

Comme vous n'êtes pas identifié avec un compte dans Sextant, une popup vous demandant vos coordonnées s'ouvre. C'est à cette adresse mail que vous recevrez un message automatique avec un lien pour télécharger les données. Vous devez également valider les conditions d'utilisation des données avant de pouvoir les télécharger.

Télécharger

Prénom

Nom

Email

Organisme

Utilisation

Valider les limites/contraintes d'utilisation

Carte des habitats intertidaux du site Natura 2000 FR5300029 - Golfe du Morbihan (2002)

Nature des fonds : pourcentage de sable, algues, corail, herbier et composition colorée (Sable/Algues/Corail) - côte ouest de La Réunion

Peuplements et types de fonds de la baie de Tizzano (Corse)

Annuler

Si aucune erreur n'a lieu au moment de l'extraction des couches issues des bases de données de l'Ifremer, vous recevrez un mail (exemple ci-dessous) dans les 15min.

Service de données IFREMER/Sextant.

Le fichier résultat est désormais accessible sur le site ftp d'IFREMER.

Pour le télécharger :

- <ftp://ftp.ifremer.fr/ifremer/sextant/Sextant-anonymous-133361730231.zip>

ou

- ftp ftp.ifremer.fr
login : anonymous
password : 'votre email'

```
cd ifremer/sextant  
binary  
get Sextant-anonymous-133361730231.zip
```

ou

- http://www.ifremer.fr/sextant_download/data/Sextant-anonymous-133361730231.zip

Veillez noter que ce fichier ne sera disponible que durant les 7 prochains jours.