



## Midi-Pyrénées

Des Pyrénées aux contreforts du Massif Central en passant par la plaine de la Garonne, l'agriculture et l'industrie agroalimentaire jouent un rôle majeur dans l'aménagement et la valorisation des territoires de Midi-Pyrénées. Les caractéristiques physiques et climatologiques de la région se retrouvent dans la mosaïque de productions agricoles : céréales, en particulier maïs, vergers divers, vignes, mais aussi élevages bovins, ovins, et volailles grasses.

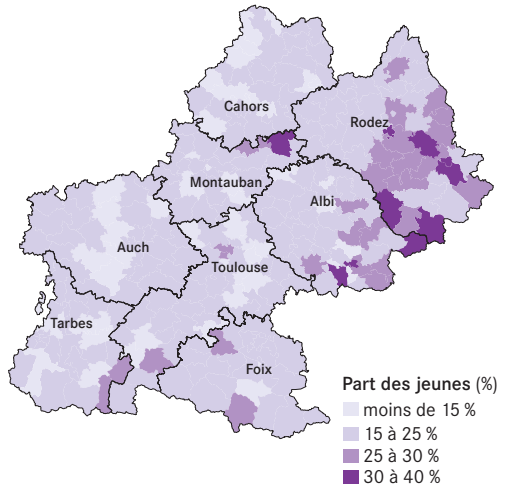
**M**idi-Pyrénées est la plus vaste des régions françaises: elle couvre 8,3 % du territoire national. Avec 2,3 millions d'hectares de surface agricole utilisée (SAU), l'agriculture façonne la moitié de l'espace régional. En 2011, Midi-Pyrénées maintient sa 5<sup>e</sup> position par sa production agricole avec une valeur de 4,3 milliards d'euros, soit 5 % du PIB de la région. La situation de l'agriculture est paradoxale. D'un côté, c'est un secteur essentiel à l'économie régionale, classé devant l'aéronautique et l'aérospatial par le nombre d'emplois directs et induits, mais de l'autre, les agriculteurs y dégagent un revenu agricole parmi les plus bas de France et très dépendant des soutiens publics.

Avec 47 600 exploitations, Midi-Pyrénées reste la première région agricole française. En proportion, la région a moins perdu d'exploitations entre 2000 et 2010: - 21 % en Midi-Pyrénées contre - 25 % au niveau national. En dix ans, la SAU régionale a diminué de 3 % comme dans l'ensemble du territoire métropolitain. La région est désormais à la 2<sup>e</sup> place derrière la région Centre pour la SAU totale. La SAU moyenne par exploitation a gagné 9 hectares pour atteindre 48 hectares. L'écart se creuse avec la moyenne nationale (55 hectares soit 13 hectares de plus en dix ans). Midi-Pyrénées se distingue par une proportion élevée de petites exploitations (de production brute standard inférieure à 25 000 euros). Elles représentent, en 2010, 45 % de l'ensemble contre 37 % au niveau national. Les moyennes et les grandes exploitations occupent 87 % de la SAU et assurent la quasi-totalité (94 %) de la production brute standard de la région.

### Crise des vocations chez les agriculteurs

En 2000, 52 % des chefs d'exploitation avaient moins de 50 ans. Ils ne sont plus que 43 % en 2010. C'est la chute notable de la part des moins de 40 ans qui explique ce constat. Cette part est passée de 24 % en 2000 à 16 % en 2010. L'évolution du nombre d'attributions de

### Part des jeunes (moins de 41 ans) dans la population des exploitants agricoles en Midi-Pyrénées



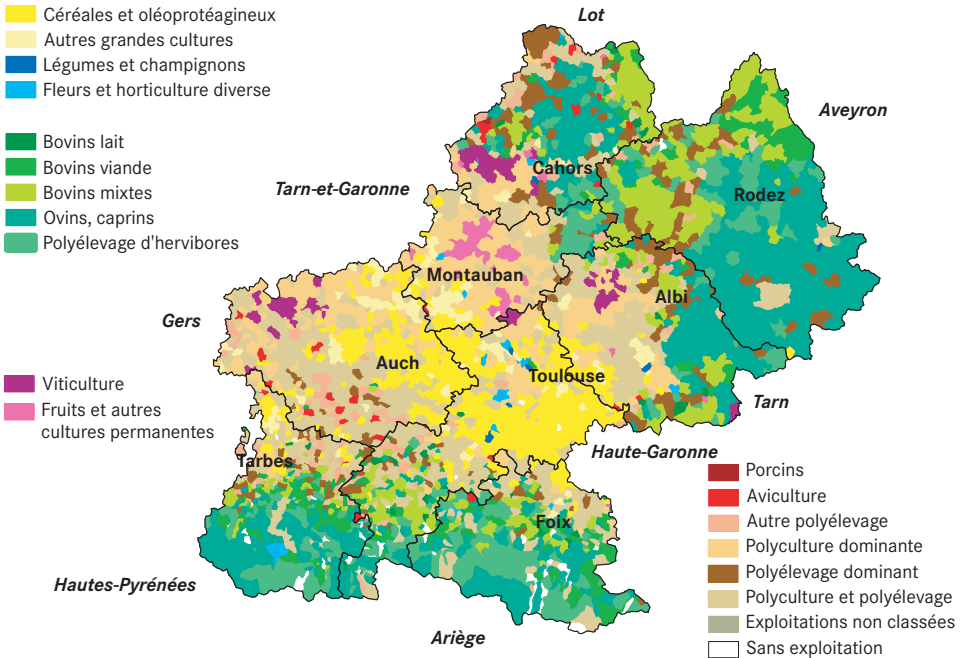
Source: Agreste - Recensement agricole 2010

la dotation aux jeunes agriculteurs (DJA) suit la même tendance: de plus de 500 par an au début des années 2000, ce nombre est tombé en dessous des 400 en 2011. Le vieillissement des exploitants agricoles (51 ans en moyenne en 2010) concourt à augmenter l'incertitude sur le devenir des exploitations: 40 % des exploitations dont un des responsables a 50 ans ou plus est sans successeur identifié à ce stade.

Entre 2000 et 2010, la part des exploitations individuelles diminue mais ce statut reste très dominant (trois cas sur quatre). La proportion d'exploitations agricoles à responsabilité limitée (EARL) affiche une nette progression passant de 7 % à 12 %. En 2010, le travail agricole reste à 83 % familial et occupe 83 900 personnes. En dix ans, la part des emplois saisonniers n'a guère évolué. Celle des entreprises de travaux agricoles (ETA) et coopératives d'utilisation de matériel agricole (Cuma) est en nette progression (+ 50 %) mais elle représente à peine 1 % de l'ensemble. Les exploitations moyennes et grandes occupent 65 % de la main-d'œuvre permanente et génèrent 79 % de l'emploi total. La part des exploitants pluri-actifs est restée stable (24 %). Dans les grandes exploitations, elle a diminué (10 % en 2010) alors que dans les petites, elle a continué de progresser pour atteindre 38 %.



Orientation technico-économique de la commune



GEOFLA® Copyright « IGN - Paris - 2010 » Reproduction interdite

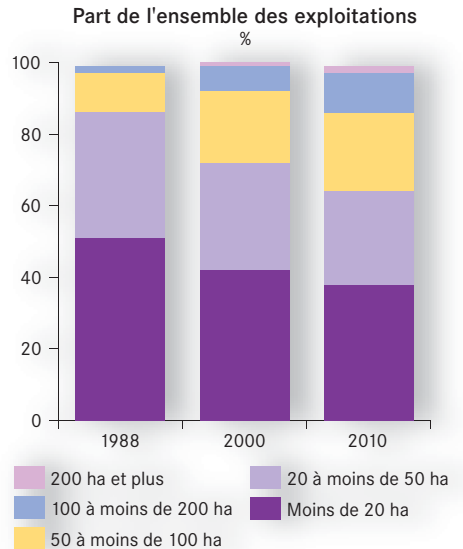
Source : Agreste - Recensement agricole 2010

Mosaïque de productions

Les caractéristiques physiques et climatologiques de la région permettent à Midi-Pyrénées de développer la plupart des productions agricoles françaises. La région se distingue toutefois par certaines cultures et productions spécifiques.

La culture du maïs, si emblématique du Sud-Ouest, a régressé passant de 230 000 hectares en 2000 à 160 000 hectares en 2010. Les difficultés d'accès à la ressource en eau pourraient expliquer cette évolution. *A contrario*, la région est au 1<sup>er</sup> rang pour les surfaces en tournesol avec en 2010 presque 200 000 hectares, affichant une progression de 15 % par rapport à 2000. Elle se classe désormais 2<sup>e</sup> pour le blé dur avec 123 000 hectares dont la moitié dans le département de la Haute-Garonne (1<sup>er</sup> département au niveau national). Midi-Pyrénées, notamment dans le Tarn-et-Garonne, abrite le 4<sup>e</sup> verger de France. La région se place au 1<sup>er</sup> rang pour les surfaces en pomme de table (5 400 hectares) et au 2<sup>e</sup> rang pour les prunes (3 100 hectares), pour les noisettes (780 hectares) et également pour le raisin de table (1 300 hectares) avec en particulier le Chasselas de

Un tiers des exploitations de Midi-Pyrénées ont plus de 50 hectares de SAU



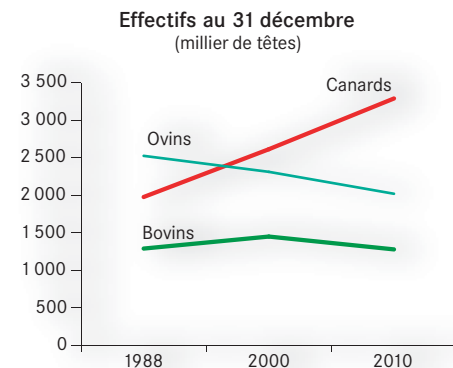
Source : Agreste - Recensements agricoles 1988, 2000 et 2010



Moissac. La culture du melon est la principale production légumière de Midi-Pyrénées. En dix ans, la filière s'est industrialisée, activant la progression des surfaces (+ 15 %) pour atteindre 3 200 hectares en 2010, dont les deux tiers sont dans le Tarn-et-Garonne. La vigne à raisin de cuve occupe 34 800 hectares dont le Gers représente une large moitié.

L'élevage est très présent en Midi-Pyrénées et sous diverses facettes. La poursuite d'aides découplées au profit de certaines productions animales a permis le maintien de plusieurs types d'élevages dans la région, favorables à l'utilisation d'espaces agricoles à faible potentiel agronomique. Le cheptel bovin est dominé par les races Limousine et Blonde d'Aquitaine. Après une phase de progression entre 1988 et 2000, le nombre de vaches nourrices a baissé mais dépasse tout de même les 450 000 animaux en 2010, ce qui met la région en 4<sup>e</sup> position derrière l'Auvergne, le Limousin et la Bourgogne. Le département de l'Aveyron regroupe 37 % de cet effectif. Le troupeau régional de vaches laitières poursuit sa pente descendante. Là encore, l'Aveyron détient 39 % de l'ensemble. En 2010, Midi-Pyrénées continue d'être très largement en tête pour les

## Les effectifs de canards s'envolent

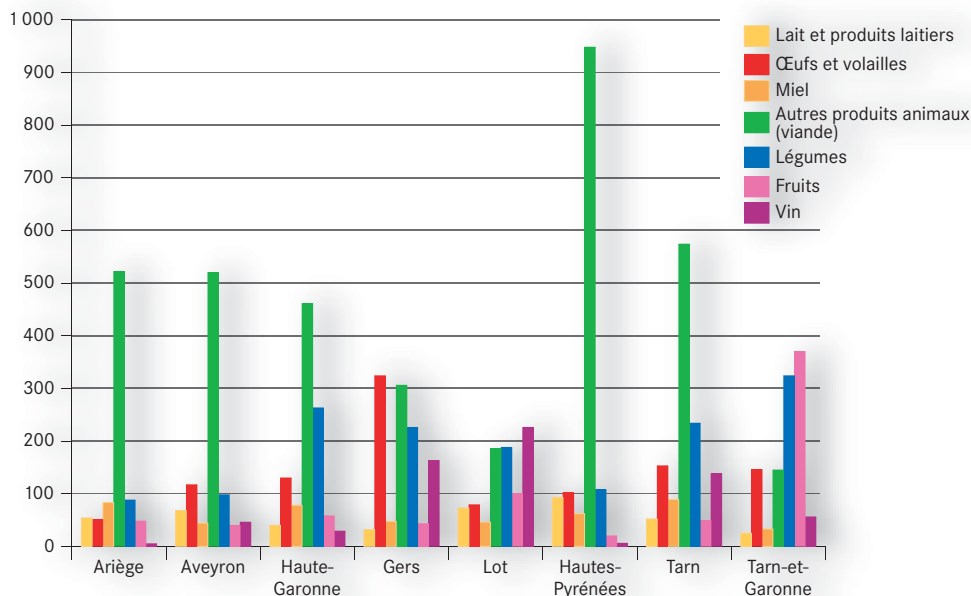


Source : Agreste - Recensements agricoles 1988, 2000 et 2010

effectifs d'ovins et particulièrement pour les brebis laitières qui, avec un cheptel stable de presque 700 000 têtes, représentent la moitié des effectifs du pays. L'Aveyron possède 80 % du troupeau régional. Le cheptel d'ovins pour la viande a quant à lui subi une chute importante passant de 865 000 à 680 000 animaux. Le département du Lot compte toujours un tiers

## Les élevages très présents dans les circuits courts en Midi-Pyrénées

Nombre d'exploitations pratiquant la commercialisation en circuit court



Source : Agreste - Recensement agricole 2010



de ces effectifs. L'aviculture est également très présente dans la région. En dix ans, c'est d'ailleurs la seule orientation technico-économique dont le nombre d'exploitations progresse (+ 18 %). Le cinquième de la production nationale de foie gras provient d'élevages de Midi-Pyrénées. Le Gers représente à lui seul le tiers des exploitations concernées.

### À la recherche de plus de valeur ajoutée

Le revenu courant avant impôts (RCAI) par unité de travail non salarié (UTANS) atteint en moyenne 18 000 euros dans les moyennes et grandes exploitations. Ce chiffre cache d'importantes disparités: de 20 000 euros pour une exploitation spécialisée en céréales à 12 000 euros en moyenne pour un producteur de viande bovine. Le RCAI par UTANS de Midi-Pyrénées se situe, en moyenne, environ 30 % en dessous du niveau national. C'est l'un des plus faibles de France métropolitaine.

Parmi les moyens disponibles pour ramener de la valeur ajoutée dans les exploitations agricoles, la vente en circuit court et la production sous signes de qualité sont bien présentes en Midi-Pyrénées. Pas moins d'une exploitation sur cinq est sous signe officiel de qualité. C'est une exploitation sur trois dans l'Aveyron et une sur quatre dans le Gers. La part des exploitations agricoles utilisant les circuits courts de commercialisation est passée de 14 à 19 % entre 2000 et 2010. Les agriculteurs d'Ariège et des Hautes-Pyrénées sont les plus engagés dans une démarche de proximité avec les consommateurs. Les maraîchers ou horticulteurs ont bien plus souvent recours à ce mode de commercialisation (presque 80 % des exploitations) que les producteurs de lait ou de viande (entre 10 et 15 %). Ce sont ensuite les viticulteurs et les arboriculteurs pour environ une exploitation sur trois. En nombre d'exploitations pratiquant le circuit court, ce sont les autres produits animaux (viande) qui dominent. Le département des Hautes-Pyrénées se détache très nettement suivi par les autres départements d'élevage comme le Tarn, l'Ariège et l'Aveyron. Viennent ensuite des produits davantage liés aux territoires, tels que les œufs et la volaille dans le Gers, les fruits en Tarn-et-Garonne et le vin dans le Lot. Le lait est finalement peu présent sur ce type de commercialisation même si, dans le Lot, une exploitation sur deux ayant des chèvres commercialise du lait et/ou des produits laitiers en circuit court.

Les deux modes de commercialisation les plus utilisés sont la vente à la ferme et la vente sur les marchés.

### L'agroalimentaire, un des piliers de l'économie régionale

Deuxième secteur industriel régional, l'industrie agroalimentaire occupe une place stratégique en Midi-Pyrénées. En 2010, elle représente 869 entreprises et 1 281 établissements qui emploient un effectif de 18 068 salariés, soit 14 % de l'emploi industriel régional et 4,5 % de l'emploi dans l'agroalimentaire français. Elle génère un chiffre d'affaires de 5 milliards d'euros. La région compte 6 % des entreprises agroalimentaires françaises. Grâce à une large répartition sur l'ensemble du territoire régional, ces établissements jouent un rôle fondamental dans l'économie locale et l'aménagement du territoire. Midi-Pyrénées se caractérise par une prépondérance des moyennes, petites et très petites entreprises et par une valorisation des produits principalement assurée sur le marché français (l'export représente seulement 9 % du chiffre d'affaires total, contre 19 % au plan national). L'industrie des viandes occupe la première place avec 43 % des effectifs salariés. Ces entreprises développent des produits à forte valeur ajoutée (conserves à base de palmipèdes gras, charcuterie - salaison). L'industrie laitière, qui se situait encore en 2007 au 2<sup>e</sup> rang en nombre d'entreprises et de salariés, a reculé aujourd'hui en 4<sup>e</sup> position derrière l'industrie des plats cuisinés et celle de la boulangerie-pâtisserie industrielle. Des entreprises d'envergure nationale dans la production de fromage sont implantées en Midi-Pyrénées: par exemple dans la zone de Roquefort, la Société Affinage et Conditionnement qui fait partie du groupe Lactalis. Le secteur des plats cuisinés et des produits nutritionnels, fleuron de la gastronomie régionale, occupe une place importante avec des entreprises à forte notoriété telles que Raynal et Roquelaure à Capdenac (Aveyron) et le groupe Nutrition et Santé implanté à Revel (Haute-Garonne). Le secteur agroalimentaire régional se caractérise aussi par l'importance de la coopération (Arterris, Vivadour, Capel - La Quercynoise, Val de Gascogne) qui structure le territoire sur des logiques de filière en dépassant les frontières administratives entre l'Aquitaine et le Midi-Pyrénées.





## Utilisation du sol

| Catégorie  | 1988                      | 2000         | 2010         |
|--|---------------------------|--------------|--------------|
|  | <i>millier d'hectares</i> |              |              |
| Superficie agricole utilisée, y compris hors exploitations agricoles | 2 654                     | 2 597        | 2 524        |
| Surfaces boisées et peupleraies (y.c. haies et alignements d'arbres) | ...                       | ...          | 1 387        |
| Landes (non productives, non pacagées), friches, maquis, garrigues   | ...                       | ...          | 171          |
| Sols artificialisés  | ...                       | ...          | 326          |
| Autres (plages, rochers, eaux intérieures...)                        | ...                       | ...          | 152          |
| <b>Superficie totale</b>   | <b>4 560</b>              | <b>4 560</b> | <b>4 560</b> |

Source : Agreste - Statistique agricole annuelle

## Exploitations selon l'âge du chef d'exploitation

| Âge             | 1988           |                     | 2000           |                     | 2010           |                     |
|-----------------|----------------|---------------------|----------------|---------------------|----------------|---------------------|
|                 | Exploitations  | SAU                 | Exploitations  | SAU                 | Exploitations  | SAU                 |
|                 | <i>millier</i> | <i>millier d'ha</i> | <i>millier</i> | <i>millier d'ha</i> | <i>millier</i> | <i>millier d'ha</i> |
| Moins de 40 ans | 20,6           | 719,6               | 14,7           | 811,5               | 7,4            | 468,0               |
| 40 à 49 ans     | 16,8           | 543,2               | 16,7           | 759,6               | 13,1           | 772,2               |
| 50 à 59 ans     | 26,8           | 738,9               | 15,5           | 582,7               | 15,9           | 800,9               |
| 60 ans et plus  | 23,7           | 395,3               | 13,5           | 208,1               | 11,2           | 250,4               |
| <b>Ensemble</b> | <b>87,9</b>    | <b>2 397,0</b>      | <b>60,2</b>    | <b>2 361,9</b>      | <b>47,6</b>    | <b>2 291,5</b>      |

Source : Agreste - Recensements agricoles

## Exploitations selon la taille en superficie agricole utilisée (SAU)

| SAU                   | 1988           |                     | 2000           |                     | 2010           |                     |
|-----------------------|----------------|---------------------|----------------|---------------------|----------------|---------------------|
|                       | Exploitations  | SAU                 | Exploitations  | SAU                 | Exploitations  | SAU                 |
|                       | <i>millier</i> | <i>millier d'ha</i> | <i>millier</i> | <i>millier d'ha</i> | <i>millier</i> | <i>millier d'ha</i> |
| Moins de 20 ha        | 45,0           | 380,9               | 25,3           | 188,0               | 18,3           | 132,0               |
| 20 à moins de 50 ha   | 30,4           | 965,2               | 18,1           | 606,5               | 12,5           | 423,8               |
| 50 à moins de 100 ha  | 10,1           | 672,5               | 11,9           | 823,6               | 10,7           | 753,4               |
| 100 à moins de 200 ha | 2,1            | 278,2               | 4,1            | 543,2               | 5,2            | 690,3               |
| 200 ha et plus        | 0,4            | 100,2               | 0,7            | 200,7               | 1,1            | 291,9               |
| <b>Ensemble</b>       | <b>87,9</b>    | <b>2 397,0</b>      | <b>60,2</b>    | <b>2 361,9</b>      | <b>47,6</b>    | <b>2 291,5</b>      |

Source : Agreste - Recensements agricoles

## Actifs sur l'exploitation

|  | 1988           |              | 2000           |             | 2010           |             |
|--|----------------|--------------|----------------|-------------|----------------|-------------|
|  | Personnes      | UTA          | Personnes      | UTA         | Personnes      | UTA         |
|  | <i>millier</i> |              | <i>millier</i> |             | <i>millier</i> |             |
| Population familiale                       | 175,6          | 110,4        | 111,4          | 69,4        | 77,7           | 50,2        |
| dont chefs d'exploitation et coexploitants | 94,0           | 70,6         | 69,1           | 50,3        | 56,6           | 41,5        |
| Salariés permanents                        | 6,1            | 5,3          | 6,7            | 5,1         | 6,2            | 4,7         |
| Salariés saisonniers                       | ...            | 5,1          | ...            | 5,4         | ...            | 5,2         |
| ETA, Cuma                                  | ...            | 0,6          | ...            | 0,6         | ...            | 0,8         |
| <b>Ensemble</b>                            | <b>...</b>     | <b>121,4</b> | <b>...</b>     | <b>80,5</b> | <b>...</b>     | <b>60,8</b> |

Source : Agreste - Recensements agricoles



## Exploitations selon l'orientation technico-économique (Otex)

| Otex                                  | 2000        |  | 2010        |  |
|---------------------------------------|-------------|--|-------------|--|
|                                       | Total       | dont exploitations moyennes et grandes | Total       | dont exploitations moyennes et grandes |
| <i>millier d'exploitations</i>        |             |  |             |  |
| Céréales et oléoprotéagineux          | 12,5        | 5,5                                    | 11,9        | 5,6                                    |
| Cultures générales                    | 2,4         | 1,3                                    | 2,9         | 0,7                                    |
| Légumes et champignons                | 0,4         | 0,2                                    | 0,4         | 0,2                                    |
| Fleurs et horticulture diverse        | 0,6         | 0,4                                    | 0,5         | 0,3                                    |
| Viticulture                           | 2,6         | 1,4                                    | 1,7         | 1,1                                    |
| Fruits et autres cultures permanentes | 2,1         | 1,3                                    | 1,5         | 0,9                                    |
| Bovins lait                           | 3,7         | 3,5                                    | 2,3         | 2,3                                    |
| Bovins viande                         | 9,7         | 4,6                                    | 8,0         | 4,4                                    |
| Bovins mixte                          | 0,9         | 0,8                                    | 0,6         | 0,5                                    |
| Ovins et caprins                      | 7,8         | 5,1                                    | 6,0         | 4,1                                    |
| Autres herbivores                     | 2,6         | 0,4                                    | 2,2         | 0,5                                    |
| Elevages porcins                      | 0,5         | 0,4                                    | 0,3         | 0,3                                    |
| Elevages avicoles                     | 1,3         | 1,0                                    | 1,5         | 1,1                                    |
| Autres élevages hors sol              | 1,1         | 0,6                                    | 0,7         | 0,4                                    |
| Polyculture, polyélevage, autres      | 12,0        | 5,9                                    | 7,0         | 3,8                                    |
| <b>Ensemble</b>                       | <b>60,2</b> | <b>32,5</b>                            | <b>47,6</b> | <b>26,3</b>                            |

Source : Agreste - Recensements agricoles

## Statut juridique des exploitations

| Statut          | 2000           |                     | 2010           |                     |
|-----------------|----------------|---------------------|----------------|---------------------|
|                 | Exploitations  | SAU                 | Exploitations  | SAU                 |
|                 | <i>millier</i> | <i>millier d'ha</i> | <i>millier</i> | <i>millier d'ha</i> |
| Individuelle    | 50,6           | 1 516,5             | 36,3           | 1 193,4             |
| Gaec            | 4,0            | 416,5               | 3,6            | 438,7               |
| EARL            | 4,1            | 325,2               | 5,8            | 523,2               |
| Autres cas      | 1,5            | 103,7               | 1,9            | 136,3               |
| <b>Ensemble</b> | <b>60,2</b>    | <b>2 361,9</b>      | <b>47,6</b>    | <b>2 291,5</b>      |

Source : Agreste - Recensements agricoles

## Irrigation et drainage

|  | 2000           |                     | 2010           |                     |
|--|----------------|---------------------|----------------|---------------------|
|  | Exploitations  | Superficies         | Exploitations  | Superficies         |
|  | <i>millier</i> | <i>millier d'ha</i> | <i>millier</i> | <i>millier d'ha</i> |
| Superficies irrigables                 | 15,9           | 372,7               | 11,6           | 290,3               |
| Superficies drainées (drains enterrés) | 12,7           | 182,7               | 10,8           | 198,2               |

Source : Agreste - Recensements agricoles

## Fertilisation

|   | Engrais azotés |         |         | Engrais phosphatés |         |         | Engrais potassiques |         |         |
|---|----------------|---------|---------|--------------------|---------|---------|---------------------|---------|---------|
|   | 1987-88        | 2000-01 | 2010-11 | 1987-88            | 2000-01 | 2010-11 | 1987-88             | 2000-01 | 2010-11 |
| Livraisons (millier de tonnes de N, P, K) | 157            | 134     | 118     | 126                | 55      | 31      | 114                 | 55      | 30      |
| Consommation (kg/ha)                      | 69             | 67      | 58      | 56                 | 28      | 15      | 50                  | 27      | 15      |

Source : Union des industries de la fertilisation (UNIFA) - Agreste

## Prix des terres

|  | 2000  | 2005  | 2010  |
|--|-------|-------|-------|
| <i>euro courant par hectare</i>          |       |       |       |
| Terres et prés libres de plus de 70 ares | 3 800 | 5 060 | 5 720 |
| Terres et prés loués                     | ...   | ...   | ...   |

Source : calculs SSP - Terres d'Europe - Scafi





## Superficies cultivées

|   | 1988                      | 2000  | 2010  |
|---|---------------------------|-------|-------|
|   | <i>millier d'hectares</i> |       |       |
| Céréales (y compris riz et semences)                      | 798,7                     | 723,0 | 683,9 |
| Oléagineux  | 239,9                     | 239,8 | 258,2 |
| Protéagineux  | 8                         | 21,8  | 17,3  |
| Cultures fourragères <sup>1</sup> , superficie développée | 89,6                      | 67,7  | 58,8  |
| dont maïs fourrage et ensilage                            | 52,9                      | 54,4  | 47,4  |
| Prairies artificielles                                    | 107,5                     | 84,4  | 38,8  |
| Prairies temporaires                                      | 279,5                     | 354,2 | 460,8 |
| Surfaces toujours en herbe                                | 1001,8                    | 894,3 | 853,0 |
| Cultures industrielles                                    | 2,1                       | 1,8   | 2,6   |
| dont betteraves industrielles                             | 8                         | -     | -     |
| dont canne à sucre  | -                         | -     | -     |
| Pommes de terre et tubercules                             | 2,6                       | 0,5   | 0,4   |
| dont pommes de terre                                      | 2,6                       | 0,5   | 0,4   |
| dont tubercules, racines et bulbes d'origine tropicale    | -                         | -     | -     |
| Cultures légumières (y. c. lég. secs), sup. développée    | 16,4                      | 14,6  | 11,4  |
| Cultures fruitières                                       | 21,0                      | 16,6  | 15,0  |
| Vignes  | 52,9                      | 43,9  | 38,7  |
| Cultures florales   | 0,2                       | 0,2   | 0,3   |

1. Total choux, racines et tubercules fourragers et fourrages annuels.

Source : Agreste - Statistique agricole annuelle

## Effectifs animaux

|                       | 1988                    | 2000 | 2010 |
|-----------------------|-------------------------|------|------|
|                       | <i>millier de têtes</i> |      |      |
| Bovins                | 1291                    | 1451 | 1278 |
| dont vaches laitières | 244                     | 180  | 149  |
| dont vaches nourrices | 431                     | 504  | 448  |
| Ovins                 | 2599                    | 2409 | 2045 |
| dont brebis mères     | 1496                    | 1537 | 1297 |
| Caprins               | 73                      | 96   | 152  |
| dont chèvres          | 51                      | 68   | 104  |
| Porcins               | 613                     | 552  | 429  |
| dont truies mères     | 54                      | 59   | 37   |
| Ensemble gallus       | 7197                    | 6042 | 6333 |
| Dindes et dindons     | 550                     | 300  | 195  |
| Canards               | 1978                    | 2614 | 3290 |
| Lapines mères         | 223                     | 80   | 55   |

Source : Agreste - Statistique agricole annuelle

## Valeurs régionales pour la branche agriculture

|   | 2000                   | 2005   | 2010   |
|---|------------------------|--------|--------|
|   | <i>million d'euros</i> |        |        |
| Production de produits végétaux bruts et transformés  | 1578,8                 | 1579,4 | 2288,7 |
| + Production de produits animaux bruts et transformés   | 1460,5                 | 1466,5 | 1487,4 |
| + Production de services  | 197,3                  | 220,5  | 257,2  |
| + Subventions sur les produits agricoles  | 584,3                  | 626,5  | 126,3  |
| = Production de la branche agriculture au prix de base,<br>y compris production des activités secondaires des exploitations | 3821,0                 | 3892,9 | 4159,5 |
| - Consommations intermédiaires, hors TVA déductible   | 2059,3                 | 2210,4 | 2483,5 |
| = Valeur ajoutée brute  | 1761,7                 | 1682,5 | 1676,0 |

Source : Agreste - Comptes régionaux de l'agriculture



## Indicateurs du revenu des exploitations

|   | 2000  | 2005        | 2010        |
|---|---|-------------|-------------|
|   | <i>moyenne par exploitation<br/>millier d'euros</i> |             |             |
| Production de l'exercice                                  | 82,9  | 94,5        | 117,6       |
| - Consommations intermédiaires                            | 54,3  | 68,5        | 80,6        |
| = Valeur ajoutée  | 28,6  | 26,0        | 37,0        |
| + Subventions d'exploitation                              | 22,6  | 29,5        | 32,2        |
| + Indemnités d'assurance                                  | 1,6   | 1,3         | 1,0         |
| - Fermages  | 5,2   | 6,8         | 7,8         |
| - Impôts et taxes   | 1,5   | 1,7         | 1,5         |
| - Charges de personnel                                    | 5,1   | 6,0         | 6,9         |
| + Transferts de charges                                   | 0,3   | 0,3         | 0,9         |
| - Dotations aux amortissements                            | 15,7  | 18,5        | 21,5        |
| + Produits financiers                                     | 0,2   | 0,2         | 0,4         |
| - Charges financières                                     | 3,1   | 3,1         | 3,4         |
| = Résultat courant avant impôts (RCAI)                    | 22,6  | 21,2        | 30,4        |
| <b>RCAI moyen par unité de travail annuel non salarié</b> | <b>15,5</b>   | <b>14,4</b> | <b>21,8</b> |

Champ : moyennes et grandes exploitations

Source : Agreste - Indicateurs de revenu par exploitation

## Les principales activités agroalimentaires

| Secteur d'activité des entreprises implantées majoritairement dans la région | Chiffre d'affaires hors taxes | Total exportations et livraisons intracommunautaires | Part des exportations dans le chiffre d'affaires hors taxes |
|--|-------------------------------|--|---|
|  | <i>millier d'euros</i>        | <i>millier d'euros</i>                               | %   |
| 1013A - Préparation industrielle. à base de viande                           | 951 979                       | 72 892   | 8   |
| 1011Z - Transformation de viande de boucherie                                | 762 059                       | 33 606   | 4   |
| 1039B - Transformation et conservation de fruits                             | 660 700                       | 105 006  | 16  |
| 1051C - Fabrication de fromage   | 443 712                       | 22 634   | 5   |
| 1051A - Fabrication de lait liquide et de produits frais                     | s                             | s  | s   |
| 1086Z - Fabrication d'aliments homogénéisés et diététiques                   | 272 585                       | 58 687   | 22  |
| 1085Z - Fabrication de plats préparés  | 266 064                       | 11 790   | 4   |
| 1091Z - Fabrication d'aliments pour animaux de ferme                         | 258 501                       | 7 572  | 3   |
| 1012Z - Transformation de viande de volaille                                 | 212 211                       | 4 673  | 2   |
| 1102B - Vinification   | 147 590                       | 8 627  | 6   |

Source : Insee - Esane 2010, retraitement SSP

## Les principaux établissements agroalimentaires

| Raison sociale            | Adresse                        | Activité                                  |
|---------------------------|--------------------------------|---|
| Euralis Gastronomie       | Maubourguet (65)               | Prépa. indust. produits à base de viande  |
| Andros                    | Biars-sur-Cère (46)            | Transformation et conservation de fruits  |
| Nutrition et Santé        | Revel (31)                     | Fab. d'aliment homogénéisé et diététique  |
| Biscuits Poult            | Montauban (82)                 | Fab. pain, biscuit et pâtiss. de conserv. |
| Groupe Bigard             | Castres (81)                   | Transf. et conserv. viande de boucherie   |
| Les Fromageries occitanes | Villefranche-de-Lauragais (31) | Fabrication de fromage                    |
| Les Délices d'Auzan       | Castelnaud-d'Auzan (32)        | Transf. et conserv. de viande de volaille |
| La Quercynoise            | Gramat (46)                    | Transf. et conserv. de viande de volaille |
| Prolainat                 | Blanquefort (32)               | Fab. indus. de pain et pâtisserie fraîche |
| Raynal et Roquelaure      | Capdenac-Gare (12)             | Fabrication de plats préparés             |

Source : Insee - Clap 2010, retraitement SSP

